

Suivi cartographique de la maturité

Dans le cadre du projet de recherche européen FEDER Système d'Information Géographique viticole Aquitain (SIGVA), l'IFV met à la disposition des utilisateurs d'Epicure les données de maturité. Le réseau maturité initié en 2010 a été complété en 2011 grâce aux partenariats avec quatre nouveaux organismes. Il est alors passé de 50 parcelles suivies à plus de 5000 sur les départements de la Gironde et la Dordogne. Ceci a permis d'intégrer ces données dans la base de données Epicure, et va permettre, à terme, de tester et faire évoluer la modélisation de la maturité. Des interfaces de consultation des données ont également été développées sur le site internet afin de permettre aux partenaires de les consulter et de visualiser les possibilités offertes par Epicure pour le suivi de la maturité.

Motivations et objectifs

En 2010, des interfaces de saisie de relevés de maturité ont été mises en place sur Epicure afin d'initier un réseau de suivi de la maturité. 50 parcelles ont ainsi été suivies en 2010 par le Vinopôle. L'objectif de ce réseau est de constituer une base de données permettant de tester et de mettre en place une modélisation de la maturité, basée sur la météorologie et autres critères agronomiques.

Pour compléter ce réseau, 4 organismes ont été contactés en 2011 (le CIVRB, les vignerons de TUTIAC, les caves de Rauzan et UNIVITIS), le deuxième objectif étant de proposer une solution de consultation des données maturité à chacun des organismes adaptée à leurs besoins.

Le recueil des données

La saisie des données sur la plateforme Epicure est le moyen idéal lorsque le nombre de parcelles à suivre est relativement réduit. C'est par ce moyen que les données recueillies par l'IFV ont été intégrées à la base de données Epicure. Cependant, les organismes réalisant le suivi de la maturité sont généralement déjà dotés d'un système de saisie ou même d'une écriture automatique des résultats dans une base de données qui leur est propre. Le recueil de données a donc dû être adapté aux organismes pour une insertion directement depuis leur base de données vers la base de données Epicure. Un format de fichier tabulé a été défini. En 2011, les données étaient alors envoyées par mail puis intégrées à l'aide d'une procédure automatique. En 2012, les données devraient être déposées sur un FTP et intégrées automatiquement dès détection du nouveau fichier. Pour les données provenant de la chambre d'agriculture de Gironde, un système de connexion avec la base Gaia récupère directement toutes les données.

Sur l'année 2011, 5722 parcelles ont été observées et environ 11000 prélèvements ont été réalisés, soit une moyenne de 2 prélèvements par parcelle.

Représentation cartographique des données

Les données ponctuelles ont été représentées sur un fond cartographique avec une échelle de couleur adaptée à la variable considérée. Ce type de visualisation mis en place grâce à l'outil ArcGIS Server permet de nombreuses fonctionnalités : légende interactive, filtres par cépage, gestion de la composante temporelle, infobulles, génération d'un graphique associé.

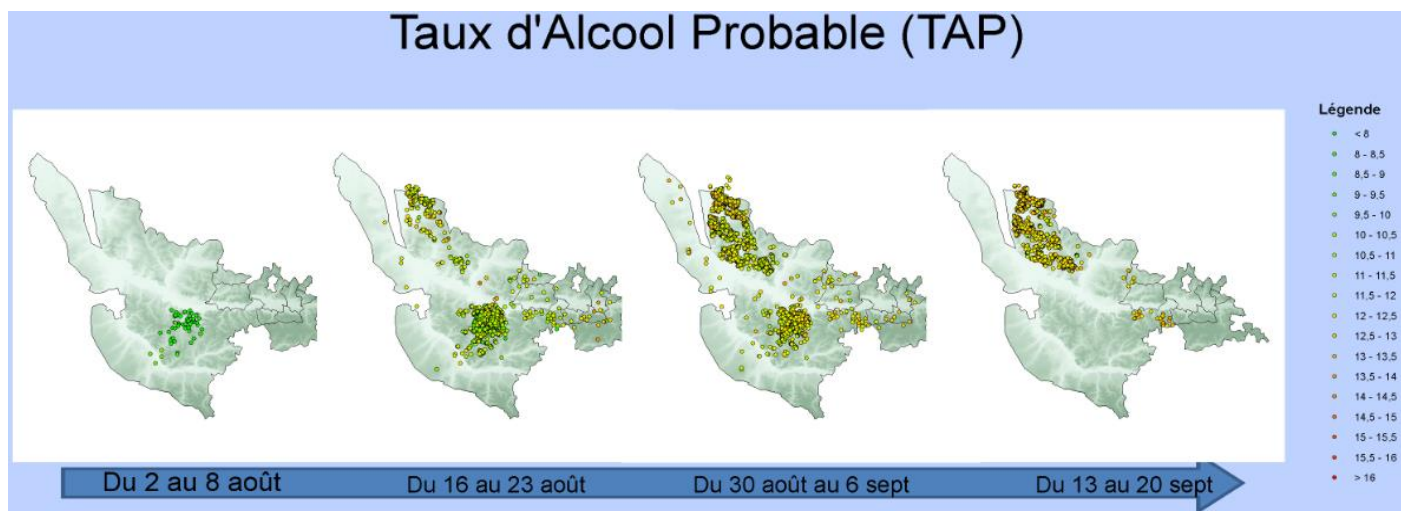


Fig 1 : Représentation cartographique des points de suivis maturité

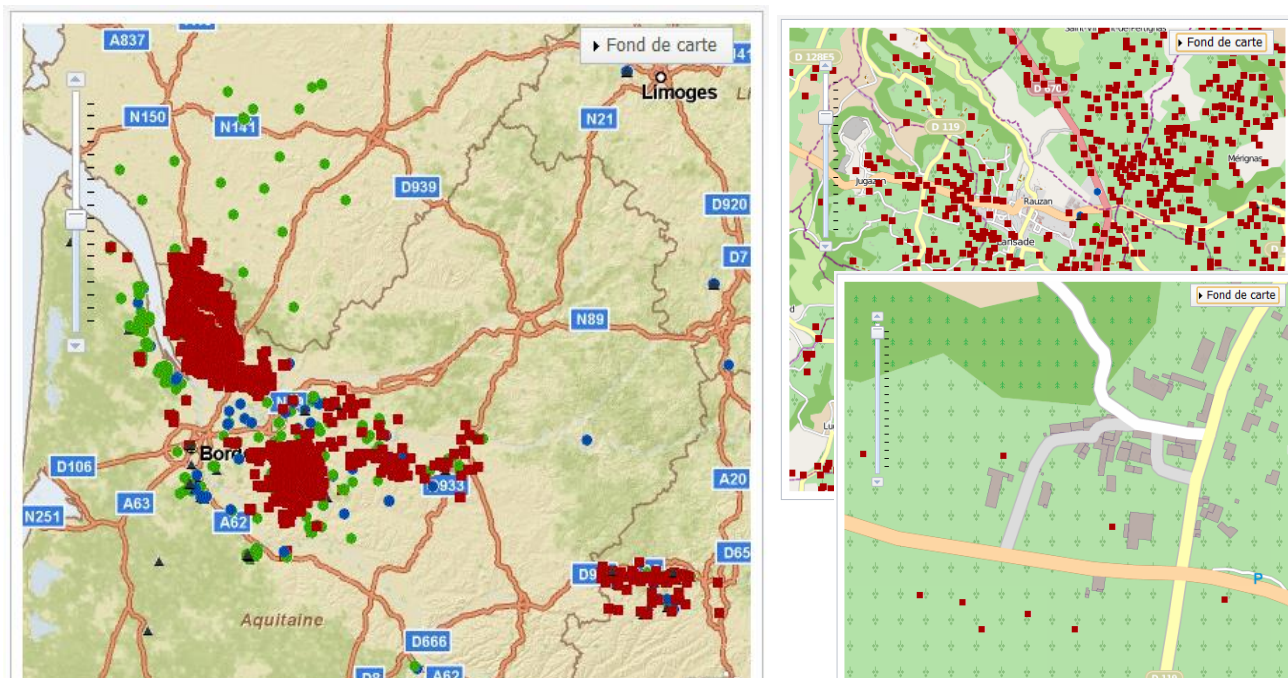


Fig 2 : Répartition spatiale des parcelles suivies dans le cadre du réseau maturité 2011

Représentation graphique

Afin de rentrer plus dans les détails des données, une interface graphique est disponible pour consulter ses parcelles. Ces graphiques permettent de consulter les données sur une parcelle mais aussi sur un groupe de parcelles sélectionnées, ou, par défaut, sur l'intégralité des parcelles d'une cave coopérative

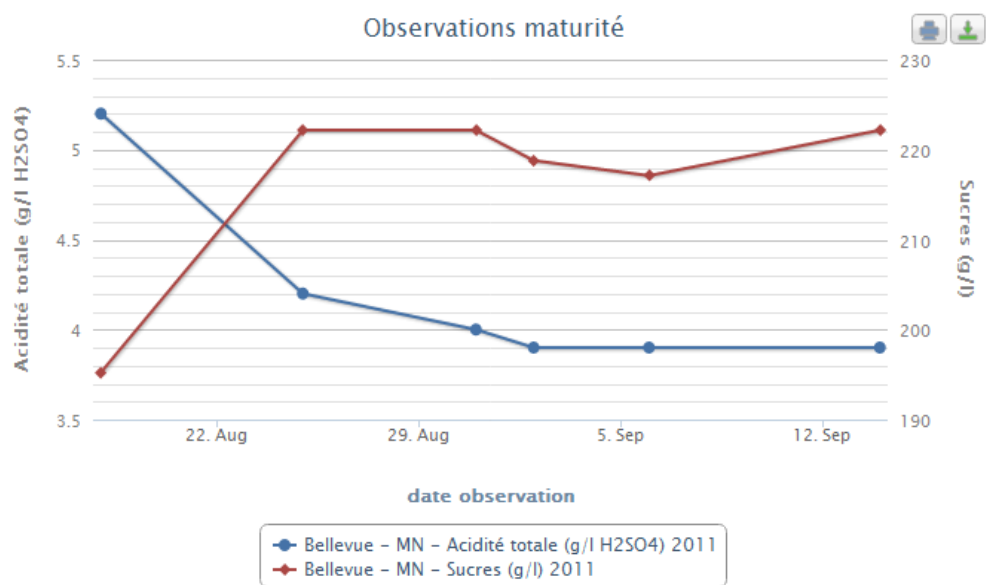


Fig 3 : Représentation graphique de points de suivis maturité

Conclusion

L'année 2011 a permis de consolider le réseau maturité initié en 2010 avec 11000 prélèvements réalisés sur les départements de la Gironde et la Dordogne. Des interfaces de consultation cartographiques et graphiques ont été réalisées sur les modèles de la consultation des données maladies. Ces interfaces de consultation amènent une réflexion sur la possibilité de proposer un service personnalisé aux différentes structures.

